

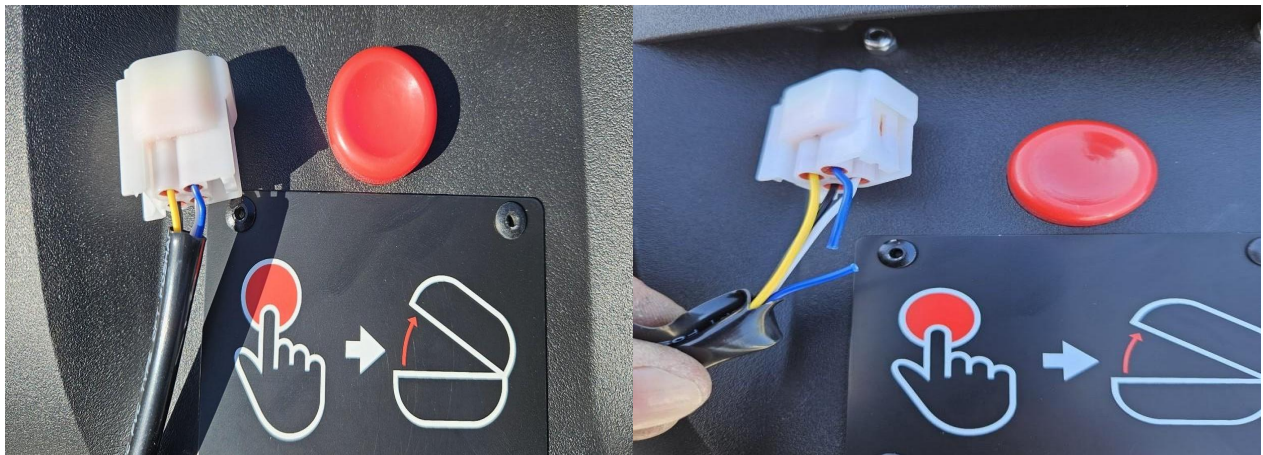
Rijklaar maken Super SOCO CUx



Stap 1 Achterzijde scooter – helmkist aansluiting

■ **Zorg dat de scooter spanningsloos is tijdens deze stappen!**

1. Lokaliseer de stekker bij de helmkist (achterzijde van de scooter).
2. Identificeer de blauwe draad in de kabelboom.
3. Zorg dat de scooter spanningsloos is.
4. Knip de blauwe draad zorgvuldig door.



Stekker bij de helmkist – overzicht

Blauwe draad in kabelboom – detail

Stap 2 Optioneel contactslot – bekabeling aanpassen

- Deze stekker zit achter de claxon aan de voorzijde. De drie draden zijn met een tie-wrap vastgemaakt aan de metalen steun waar de claxon op gemonteerd zit.

Zoek de stekker met de volgende draden:

- 2x paarse draden
 - 1x wit/paars draad
2. Knip de stekker volledig af.
 3. Verbind de drie draden met elkaar.
 4. Gebruik de meegeleverde blauwe AMP krimpstekker.
 5. Controleer of de verbinding stevig en goed geïsoleerd is.

Tip: Gebruik een krimp tang voor een professionele en veilige verbinding.



Blauwe draad klaar om door te knippen

Stekker vóór het afknippen



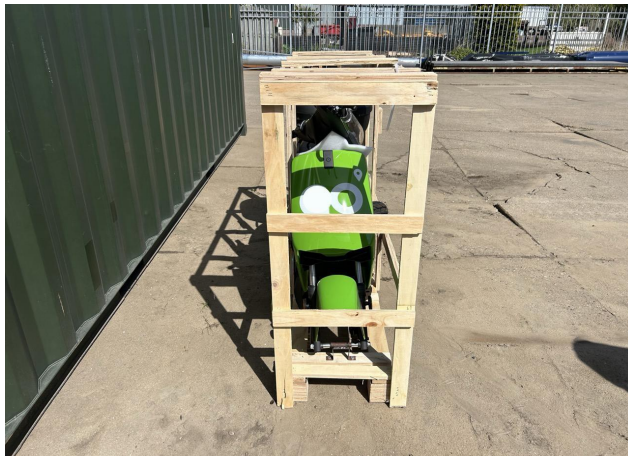
Stekker ná het afknippen



Draden verbonden met blauwe krimpstekker

Stap 3 Voorzijde scooter – alarm vervangen

1. Lokaliseer de **alarmmodule** aan de voorzijde van de scooter.
2. Draai **2 schroeven** los waarmee het alarm vastzit.
3. Koppel **1 stekker** los van het oude alarm.
4. Verwijder het oude alarm.
5. Plaats het **nieuwe alarm**.
6. Sluit de stekker weer aan.
7. Monteer het alarm vast met de 2 schroeven.
8. Controleer de werking met de **2 meegeleverde handzenders**.



Voorzijde scooter – locatie alarmmodule



Bedrading rondom alarmmodule



Oud alarm (verwijderd)



Nieuw alarm met 2 meegeleverde handzenders

■ Eindcontrole

- Controleer alle verbindingen.
- Zorg dat alle kabels goed vastzitten en geïsoleerd zijn.

Test de scooter op:

- Alarmfunctie
- Elektrische inschakeling
- Basisfunctionaliteit

Werk netjes en veilig om storingen of schade te voorkomen.

Disclaimer – Gebruik op eigen risico

Deze instructie is uitsluitend bedoeld als richtlijn voor het rijklaar maken van de Super SOCO CUx elektrische scooter. Ondanks zorgvuldige samenstelling kan niet worden gegarandeerd dat de informatie volledig, correct of actueel is.

De werkzaamheden zoals beschreven in deze instructie dienen te worden uitgevoerd door een gekwalificeerde monteur of technisch onderlegd persoon. Het veilingplatform en/of verkoper:

- aanvaardt geen enkele aansprakelijkheid voor schade, letsel of gevolgschade;
- is niet verantwoordelijk voor foutieve montage, aanpassingen of gebruik;
- is niet aansprakelijk voor eventuele wijzigingen aan de originele bedrading of systemen.

Door gebruik te maken van deze instructie verklaart de gebruiker dat:

- hij/zij de werkzaamheden uitvoert op eigen risico;
- hij/zij verantwoordelijk is voor het naleven van alle geldende wet- en regelgeving;
- hij/zij zelf zorg draagt voor een veilige en correcte uitvoering.

"Bij twijfel: niet uitvoeren en raadpleeg een erkend servicepunt."